

## Appel à Projets « Recherche » 2017 du LabEx NanoSaclay

### 1. Contexte

Pour l'année 2017, le Labex Nanosacalay ouvre un appel « recherche » couvrant deux actions :

- Un appel blanc, à dimension exploratoire : il vise à soutenir des projets portant une idée novatrice dans le domaine des nanosciences et qui n'est pas abordée dans les projets phares de Phase 2 (voir le détail sur le site web NanoSaclay, rubrique [Recherche/Flagships Phase 2](#)).
- Une action « soutien aux plateformes » : elle cherche à soutenir des projets de taille limitée visant soit la mise à disposition d'outils nouveaux ou améliorés (caractérisation, nanofabrication...), soit la réalisation par une ou plusieurs équipes du Labex de premiers essais pour des mesures spécifiques sur une plateforme de technologie du LabEx.

L'appel d'offre dispose d'une enveloppe globale de 400k€. Le Copil NanoSaclay se réserve le droit de répartir cette somme globale entre les deux actions, en fonction des projets reçus et sélectionnés. Par ailleurs, le financement des projets est soumis à la condition du versement par l'ANR de la dotation de la seconde phase. Les projets retenus pourront être amenés à ne démarrer qu'en juillet 2017.

Les projets financés devront débuter au plus tard en novembre 2017. Leur durée sera **d'au maximum 2 ans**.

### 2. Conditions d'éligibilité

Le LabEx NanoSaclay souhaite soutenir des projets structurants pour les équipes du Campus Paris Saclay. Les projets doivent donc associer au moins deux équipes de deux laboratoires différents. L'initiation de nouvelles collaborations sera particulièrement appréciée.

#### Dépenses éligibles :

- **Allocations post-doctorales** : La durée maximale de ces allocations est de 24 mois. Sont éligibles les titulaires d'un doctorat depuis moins de 2 ans. Ne sont pas éligibles les docteurs ayant réalisé leur thèse dans un des laboratoires partenaires du projet. Il est recommandé de recruter les candidats hors du Campus Paris Saclay.

L'offre de poste devra être annexée au projet déposé. Si ce dernier est retenu, l'offre sera diffusée sur les sites internet du LabEx et d'Academic Positions. Le CV du candidat retenu devra être transmis à [L.Krzaczkowski](#) pour validation de son éligibilité par le comité de direction.

Les allocations postdoctorales sont de 4150 euros mensuels (bruts chargés)

- **Allocations doctorales** : Compte tenu de la fin programmée du Labex en décembre 2019, seuls des financements de ½ thèses (52 k€) sont possibles lors de cet appel. Il est à noter que ces financements de ½ thèses devront **IMPERATIVEMENT** être utilisés **AVANT** la fin 2019, donc pour les premiers 18 mois de thèses qui démarreraient à l'automne 2017.
- **Autres frais de personnel** : des vacations de courte durée (technicien, master ingénieur) pourront être financées dans le cadre des projets « Plateforme »

- **Petit et moyen équipement** : sont éligibles les équipements ou ensemble d'équipements dont le montant est inférieur à 50 000 euros.
- **Fonctionnement** : une part de fonctionnement est éligible dans les projets.

### 3. Evaluation et sélection

Les projets déposés sont évalués par un jury d'experts n'appartenant pas au LabEx. La synthèse des expertises permettra de classer les projets. La décision de financement des projets et la répartition des crédits est prise par le Comité de Pilotage du Labex.

Dans le cas où un laboratoire serait porteur de plusieurs projets, un classement du directeur d'unité sera demandé.

### 4. Calendrier

21 novembre 2016:	Ouverture de l'AAP « Recherche » 2017 de NanoSaclay
9 décembre 2016 à 12h:	Deadline de réception des lettres d'intention
17 janvier 2017 à 12h:	Clôture de l'AAP « Recherche »
Février 2017:	Expertise des propositions
Mars 2017:	Réunion du CoPil et publication des résultats

*Pré-enregistrement*: Tout porteur désireux de proposer un projet **DOIT** fournir une "lettre d'intention" suivant le modèle ci-après. Cette lettre est à déposer sur le [site web](#) avant le **9 décembre 2016**. Il recevra un accusé de réception par retour.

*Forme*: les modèles sont téléchargeables sur le [site web du LabEx](#) dès l'ouverture de l'AAP. Le dossier rempli (5 pages) devra être soumis sur le [site web](#) du LabEx.

### 5. Engagement des équipes

Les équipes lauréates de l'AAP « Recherche » 2016 du Labex NanoSaclay, s'engagent à :

- Transmettre le ou les état(s) d'avancement et le bilan d'activité du projet au LabEx NanoSaclay, en respectant les délais indiqués et le format du document. Suivant la durée du projet, 1 à 2 états d'avancement ainsi qu'un bilan final du projet sont réalisés. Les états d'avancement et le bilan sont effectués via un entretien avec l'assistante de coordination.
- Afficher, dans le cadre d'une publication écrite (article, proceedings...) le texte de **remerciements** suivant :

*"Ce travail a bénéficié d'une aide de l'Etat gérée par l'Agence Nationale de la Recherche au titre du programme Investissements d'Avenir portant la référence ANR-10-LABX-0035: Labex NanoSaclay"*

*"This work is supported by a public grant overseen by the French National Research Agency (ANR) as part of the "Investissements d'Avenir" program (reference: ANR-10-LABX-0035, Labex NanoSaclay)"*

- Afficher, dans le cadre d'une communication orale (conférence, séminaire, workshop, école...) le logo de NanoSaclay ainsi que celui des Investissements d'Avenir. Ces logos sont téléchargeables sur le [site web](#) du LabEx.

Fait le, .... /..../.....

À .....

Signature du demandeur .....

Signature du directeur du laboratoire porteur

## MODELE

### Intention de projet « Recherche » 2017 - LABEX NanoSaclay

Titre : Notre intention de projet

Albert Einstein,<sup>1</sup> Marie Curie,<sup>2</sup> et Pierre Martin<sup>3</sup>

<sup>1</sup>Office des brevets de Berne, IFPI, Stauffacherstrasse 65/59g, CH-3003 Berne, Suisse

<sup>2</sup>Institut Curie, 26 rue d'Ulm, 75248 Paris cedex 05 – France.

<sup>3</sup>Mon labo, 1 bis, grande rue, 91000 Saclay, FRANCE

Nous vous demandons de respecter le présent modèle pour votre déclaration d'intention à présenter un projet « recherche » (projet blanc ou projet Plateforme) au LabEx NanoSaclay. Transmettez en retour ce fichier Word, qui pourra être aisément complété et annoté par les membres du Comité de pilotage du LabEx. Evitez les autres formes de documents (Pdf, ou logiciel libre)

Votre intention peut se limiter à un simple paragraphe et ne doit pas dépasser une page. Vous devez mentionner le titre, un auteur correspondant pour chacun des laboratoires impliqués, avec leur affiliation et l'adresse de chaque laboratoire.

Le texte en Arial 10 pt sera justifié avec 6pt d'intervalle avant et après chaque paragraphe. La déclaration peut contenir des figures avec une légende, comme ci-dessous. Le fichier doit être de taille inférieure à 1 Mo.

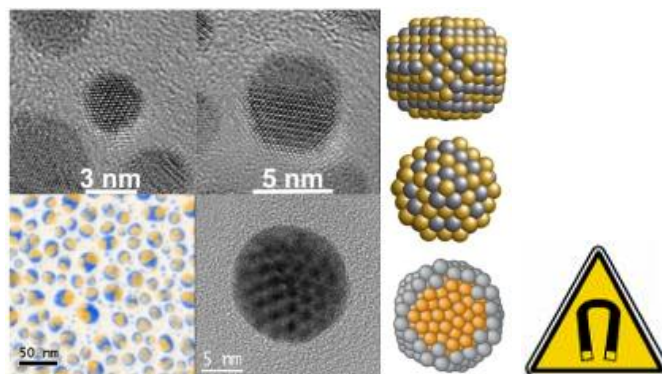


Figure: Action d'un champ magnétique sur un nano-aimant.

Gauche : images par microscopie à transmission de nanoparticules d'alliage.

Droite : les différentes structures ordonnées et désordonnées possibles.